

MICROTEK

**中晶应用中心软件
使用说明书**

序言

版权

版权 © 2018, 上海中晶科技有限公司版权所有

商标

Microtek, ScanMaker, ArtixScan, ScanWizard及ColorRescue是上海中晶科技有限公司或其关联公司的注册商标。Adobe及Acrobat是Adobe公司的注册商标。Windows是微软公司的注册商标。其他商标或注册商标皆属原登记公司所有。软件功能、规格等如有更新将不另行通知。

重要

您所扫描的文本可能已经受到版权法的保护。尚未获得授权而使用此类文本会侵犯到该文本著作权所有人的权利。对于此类未授权的文本使用，上海中晶科技有限公司不予承担任何责任。为了使全友扫描软件及用户指南中获得最佳效果，您需要熟悉Windows操作概念中诸如指向、点击、拖曳以及如何从菜单和对话框中进行选择等操作。如果您尚不了解这些概念，请参考您的Microsoft Windows用户指南。

June 25, 2018

上海中晶科技有限公司
上海市桂平路680号35号楼
电话：021—64856614
传真：021—64859686
<http://www.microtek.com.cn>

目录

序言	2
目录	3
简介	4
使用方法	5
1. 直接点击运行本软件	5
1.1. 运行软件	5
1.2. 进入软件主界面	5
1.3. 扫描操作	5
1.4. “扫描到...” 及 “扫描设置” 按钮说明	5
1.5. “扫描到...” 按钮设置介绍	6
1.5.1. “扫描到文件夹” 的设置	6
1.5.2. “扫描到 word” 的设置	7
1.5.3. “扫描到 ppt” 的设置	7
1.5.4. “扫描到 excel” 的设置	8
1.5.5. “扫描到 pdf” 的设置	9
1.6. 主界面设置按钮	10
2. 使用扫描仪上的物理按键来运行本软件	10
2.1. 点击扫描仪物理按键	10
2.2. 点击对应 “扫描到...” 按钮	11
2.3. 扫描参数的设定	11
2.4. 任务提醒	11
3. 点击 ScannerFinder 的按钮运行本软件	12
3.1. 点击 ScannerFinder 的单面、双面扫描按钮	12
3.2. 点击对应 “扫描到...” 按钮	12
3.3. 扫描参数的设定	12
3.4. 任务提醒	13
4. 关闭本软件	13

简介

中晶应用中心（Microtek ScanWizard Control Panel，以下简称应用中心），是由上海中晶科技有限公司开发的，快速完成从扫描到储存以及文字识别等工作的工具软件。它精简了操作步骤，根据不同需求定制了扫描任务，无需了解分辨率等扫描工作相关知识，极大得方便了普通用户使用。出色的任务设定，也能使得熟练用户节省不少操作时间。

本说明详细介绍了《中晶应用中心软件》的各种功能命令，帮助您更好更快地掌握本软件的使用。

系统要求

- Windows 7, Windows 8/8.1, Windows 10
- 1GB内存或更高
- 1GB硬盘空间或更高
- 安装Microtek ScanWizard DI v5.12p及以上版本中晶扫描仪驱动软件

使用方法

1. 直接点击运行本软件



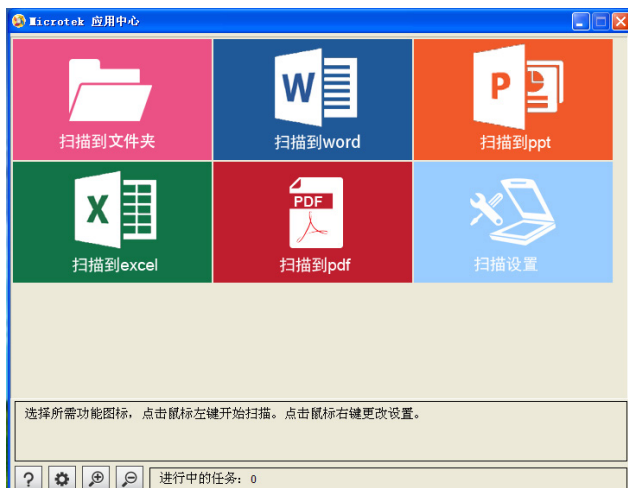
1.1. 运行软件

双击桌面上的“Microtek 应用中心”快捷方式；

或者通过点击开始“菜单”>“Microtek 应用中心”>“Microtek 应用中心.exe”；

或者进入安装目录，双击“Microtek 应用中心.exe”运行本软件

1.2. 进入软件主界面



1.3. 扫描操作

“扫描到文件夹”、“扫描到 word”、“扫描到 ppt”、“扫描到 excel”或“扫描到 pdf”分别代表扫描动作以及扫描之后的操作。用户可根据需要点击对应的功能按钮。

1.4. “扫描到…”及“扫描设置”按钮说明

“扫描到文件夹”：按照预设参数扫描得到图像，并保存至设定目录；

“扫描到word”：按照预设参数扫描得到图像，然后按照预设语言进行 OCR 识别为 word，并保存至设定目录；

“扫描到ppt”：按照预设参数扫描得到图像，然后按照预设语言进行OCR识别为ppt，并保存至设定目录；

“扫描到excel”：按照预设参数扫描得到图像，然后按照预设语言进行OCR识别为excel，并保存至设定目录；

“扫描到pdf”：按照预设参数扫描得到图像，然后进行OCR识别转换成预设的pdf，并保存至设定目录；

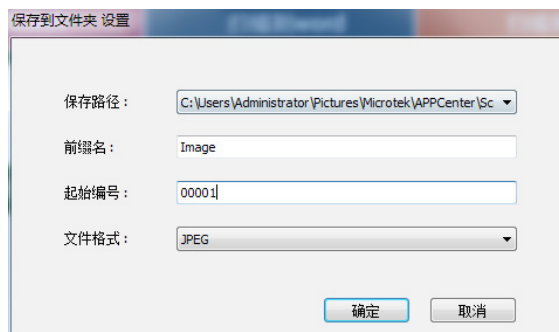
“扫描设置”：显示扫描仪的扫描精细度、需要扫描的文件大小、需要保存的颜色等扫描参数的界面。具体的参数定义和调整方法，请参考“Microtek ScanWizard DI”的使用说明。

1.5. “扫描到…”按钮设置介绍

鼠标右击“扫描到…”按钮，弹出菜单有“设置”和“打开文件夹”选项。“打开文件夹”作用为打开之前设定保存目录，所有“扫描到…”按钮的这一功能一样。下面着重介绍“设置”功能。

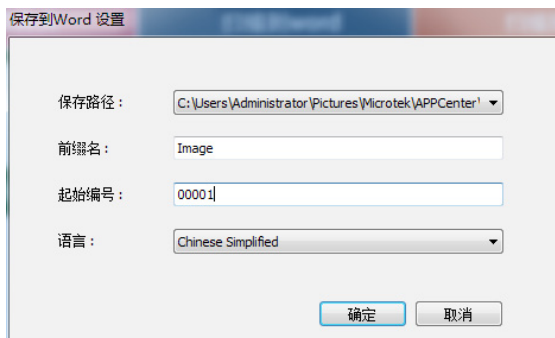


1.5.1. “扫描到文件夹”的设置

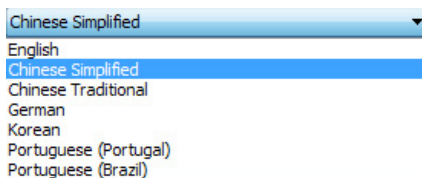


可设置保存路径、文件前缀名、起始编号和文件格式。文件格式包括JPEG、BMP、TIFF三种。

1.5.2. “扫描到word” 的设置



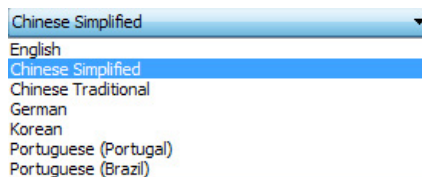
可设置保存路径、文件前缀名、起始编号和识别语言。识别语言包括以下几种：



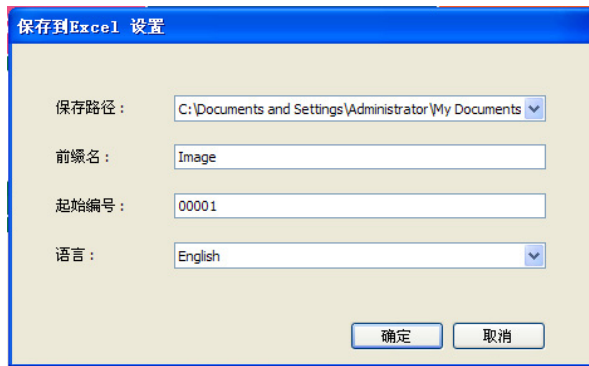
1.5.3. “扫描到ppt” 的设置



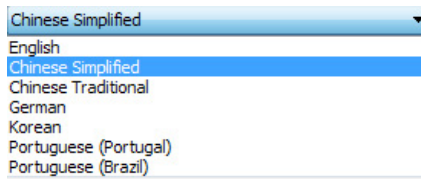
可设置保存路径、文件前缀名、起始编号和识别语言。识别语言包括以下几种：



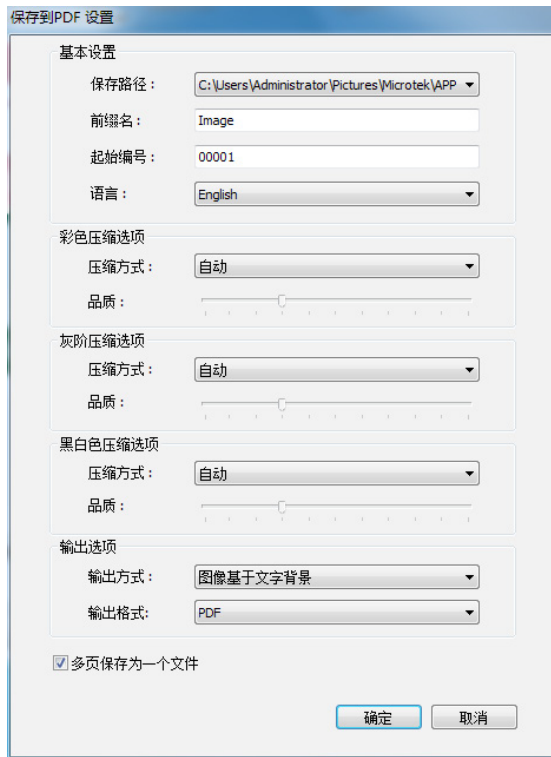
1.5.4. “扫描到excel” 的设置



可设置保存路径、文件前缀名、起始编号和识别语言。识别语言包括以下几种：



1.5.5. “扫描到pdf”的设置



基本设置：可设置保存路径、文件前缀名、起始编号和OCR识别语言；

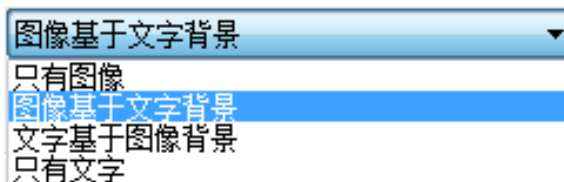
彩色压缩选项：设定彩色文件的压缩方式和压缩比例；

灰阶压缩选项：设定灰阶文件的压缩方式和压缩比例；

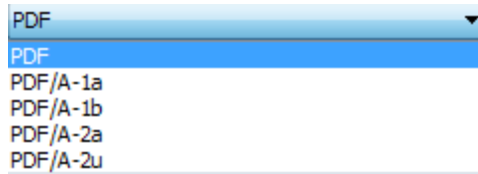
黑白色压缩选项：设定黑白色文件的压缩方式和压缩比例；

输出选项：设定输出的方式和输出格式。

输出方式：包括以下几种



输出格式：包括以下几种



1.6. 主界面设置按钮



问号：点击则弹出本使用说明；



齿轮：点击出现功能按钮排列画面，可设置按钮显示与否以及优先顺序；



放大：使用更大的功能按钮；



缩小：使用更小的功能按钮。

2. 使用扫描仪上的物理按键（除去电源键和功能选择键）来运行本软件

2.1. 点击扫描仪物理按键

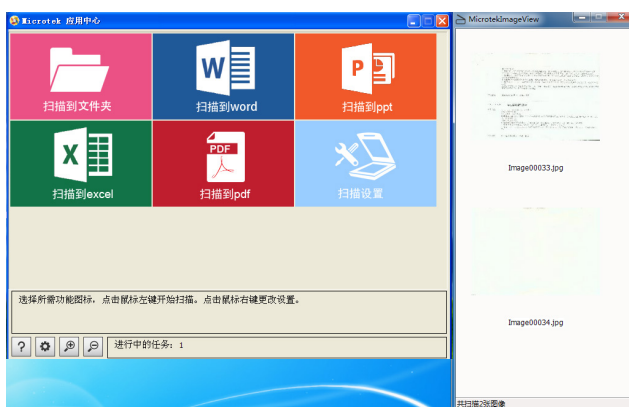
在扫描仪托盘或平台上放置扫描稿件，点击扫描仪上的物理按键，中晶应用中心软件会自动运行，且自动执行扫描动作。

注意：请确保ScannerFinder的“响应应用中心”功能被开启。

ScannerFinder的操作请参考“Microtek ScanWizard DI”的使用说明。



扫描完成后，扫描图像显示于MicrotekImageView窗口内。



2.2. 点击对应“扫描到...”按钮

根据需要，点击“扫描到...”按钮，此时与1.4不同，不会再执行扫描操作，而是直接进行保存或识别动作。“扫描到...”按钮的预设置，参考1.5。

2.3. 扫描参数的设定

扫描参数可使用主界面“扫描设置”进行设定，或者通过ScannerFinder的“扫描设置...”进行设定。

2.4. 任务提醒

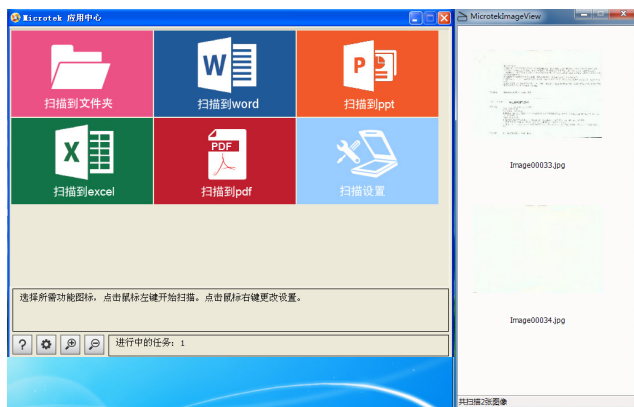
在MicrotekImageView窗口中存在未处理的图像时，关闭MicrotekImageView窗口，会出现如下提示，提醒用户如果不处理图像，则图像将会被清空。



3. 点击ScannerFinder的按钮运行本软件

3.1. 点击ScannerFinder的单面、双面扫描按钮

点击之后，中晶应用中心软件会自动运行，且按照单面或者双面扫描图像。扫描完成后，扫描图像显示于MicrotekImageView窗口内。



3.2. 点击对应“扫描到…”按钮

根据需要，点击“扫描到…”按钮，此时与1.4不同，不会再执行扫描操作，而是直接进行保存或识别动作。“扫描到…”按钮的预设置，参考1.5。

3.3. 扫描参数的设定

扫描参数可使用主界面“扫描设置”进行设定，或者通过ScannerFinder的“应用中心设定”进行设定。

3.4. 任务提醒

在MicrotekImageView窗口中存在未处理的图像时，关闭MicrotekImageView窗口，会出现如下提示，提醒用户如果不处理图像，则图像将会被清空。



4. 关闭本软件

点击软件右上角的“X”关闭本软件。